



臺南市登革熱疫情週報

2020/9/27 — 2020/10/3 (Week 40, 2020)

(一)全國疫情

2020年登革熱全國確定病例數：(1月1日起，依發病日計)

■本土病例數：58

■境外移入病例數：59

(二)台南市疫情(第四十週)

登革熱：

■新增 0 例本土病例

■新增 0 例境外移入

屈公病：

■新增 0 例本土病例

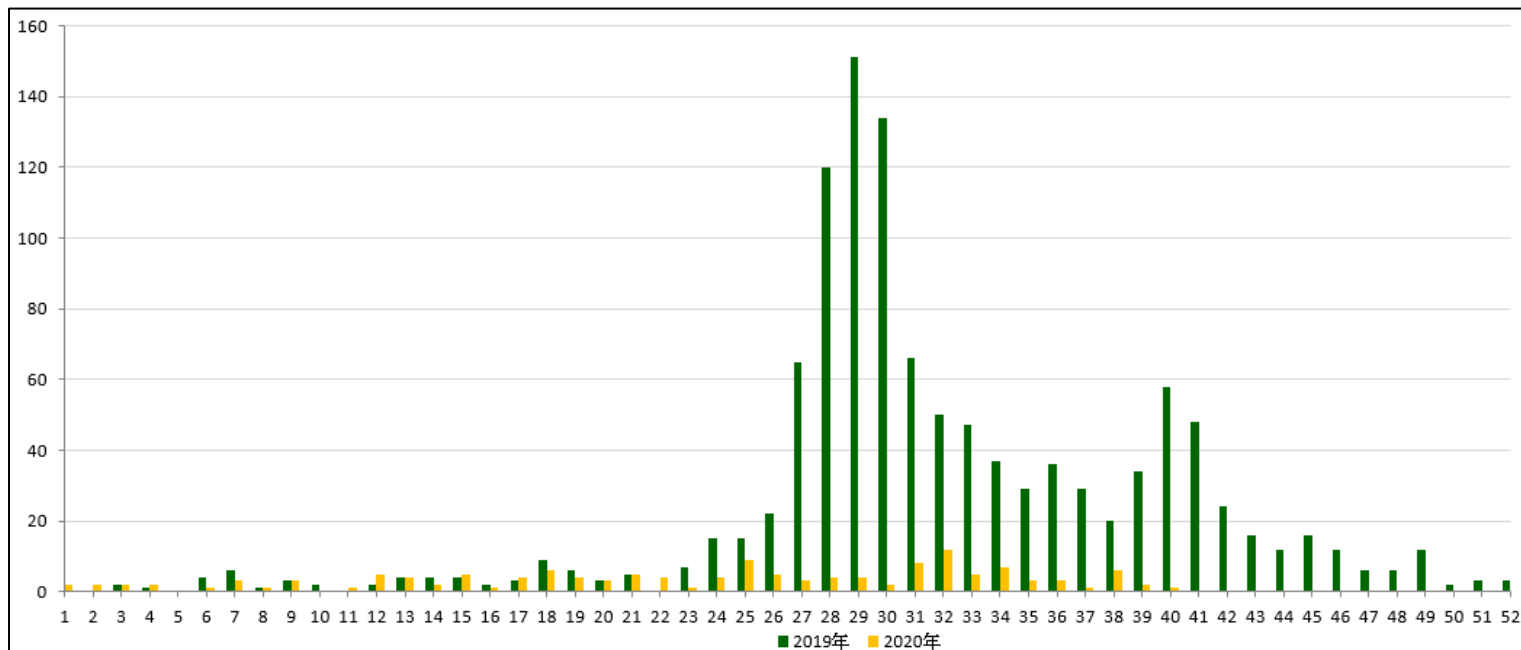
■新增 0 例境外移入

本市 2020 年至第 40 週
確定病例及同期比較(依發病日計)

發病年	登革熱			屈公病		
	本土	境外	總計	本土	境外	總計
2015	19567	11	19578	0	0	0
2016	9	19	28	0	0	0
2017	0	15	15	0	1	1
2018	1	15	16	0	1	1
2019	30	34	64	0	0	0
2020	0	5	5	0	1	1

國際間旅遊疫情建議

第一級(注意)：柬埔寨、印度、印尼、寮國、馬來西亞、馬爾地夫、緬甸、菲律賓、新加坡、斯里蘭卡、泰國、越南、中國大陸(雲南省、江西省、廣東省)



2019年/2020年第1-40週本土通報數同期比較

二、臺南市病媒蚊密度調查

09/27~10/03(第40週) 病媒蚊密度調查共完成 88 里次

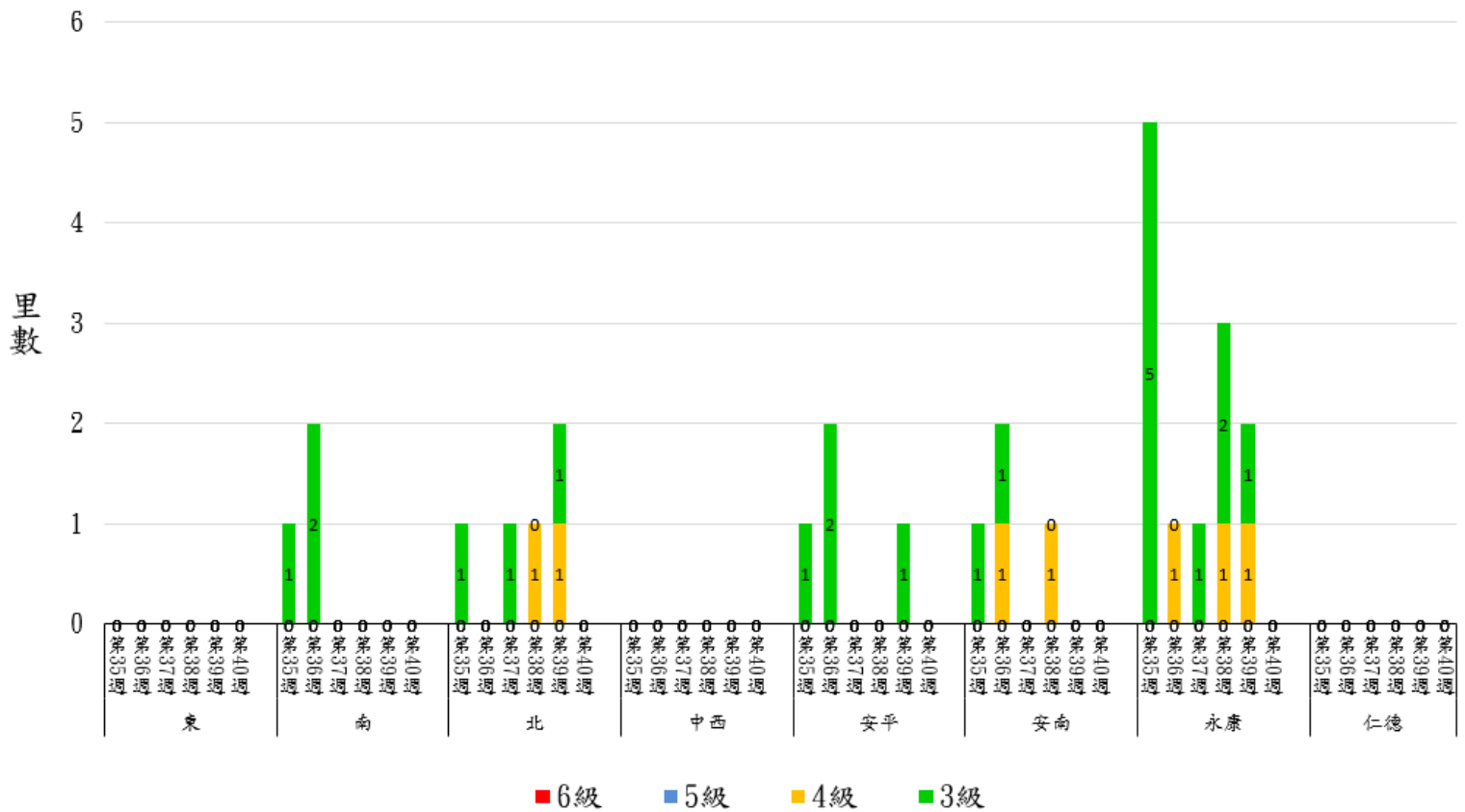
09/20~09/26(第39週) 病媒蚊密度調查共完成 243 里次，里次級數分布如下：

日期 \ 級數	★0 級	1 級	2 級	3 級	4 級	5 級	6 級
09/27-10/03 (第40週)	51 里次 (57.95%)	33 里次 (37.5%)	4 里次 (4.55%)	0 里次 (0%)	0 里次 (0%)	0 里次 (0%)	0 里次 (0%)
09/20-09/26 (第39週)	139 里次 (57.2%)	83 里次 (34.16%)	16 里次 (6.58%)	3 里次 (1.23%)	2 里次 (0.82%)	0 里次 (0%)	0 里次 (0%)
最近 2 週 增減百分比	-0.75%	+3.34%	-2.03%	-1.23%	-0.82%	0%	0%

第40週：無3級以上里別

第39週：3級-北區北門里(複查0級)、永康區埔園里(複查2級)、安平區億載里(複查1級)
4級-北區大興里(複查1級)、永康區蔦松里(複查1級)

109年第35週至第40週臺南市監測區密度調查布氏級數3至6級比較圖



★請區公所針對1級以上里別加強民眾衛教及孳生源清除。

*當週百分比=當週各級數之里次/當週調查總完成里次

三、臺南市熱區誘卵桶監測

目前監測 10 個監測區（東區、南區、北區、中西區、安平區、安南區、永康區、仁德區、新營區、歸仁區）271 里共 3,252 點。

★監測日期：2020/09/27~2020/10/3(第 40 週)

★陽性點：1285(陽性率 39.5%)

：連續兩週卵數>250 粒里別，計 0 里

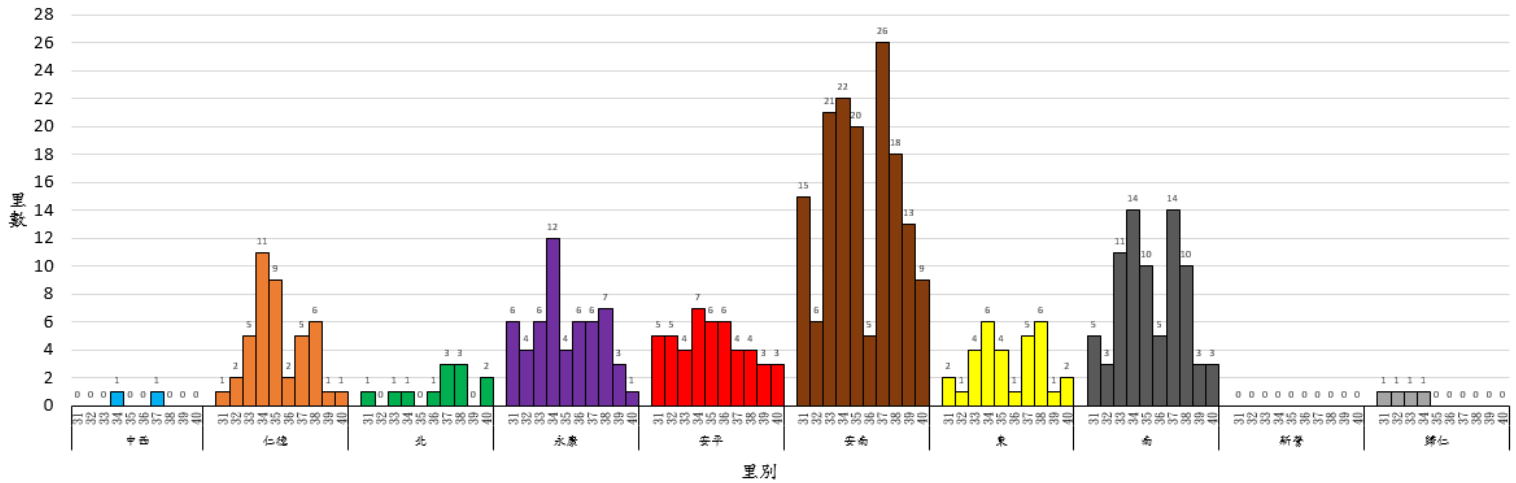
：連續兩週陽性率>40%里別，計 63 里

：連續兩週陽性率>60%里別，計 10 里

區別	里數	卵數>250 粒	里數	陽性率>40%	里數	陽性率>60%
中西區	0		7	開山里、郡王里、城隍里、西賢里、淺草里、小西門里、兌悅里	0	
仁德區	0		9	上崙里、新田里、一甲里、二行里、保安里、太子里、中洲里、仁德里、仁和里	1	土庫里
北區	0		15	仁愛里、大港里、重興里、振興里、公園里、北華里、北門里、長勝里、中樓里、華德里、開元里、正覺里、力行里、立人里、成功里	2	永祥里、元美里
永康區	1	塩興里	16	三合里、安康里、西橋里、中興里、西勢里、神洲里、龍潭里、復國里、甲頂里、勝利里、新樹里、復興里、大灣里、塩洲里、東橋里、二王里	1	五王里
安平區	1	平通里	8	億載里、文平里、建平里、天妃里、金城里、平安里、華平里、國平里	3	怡平里、王城里、漁光里
安南區	0		25	城西里、淵東里、安慶里、安富里、溪東里、顯宮里、溪頂里、國安里、新順里、公親里、長安里、城北里、南興里、海東里、頂安里、淵西里、淵中里、佃西里、鳳凰里、安和里、安西里、州南里、州北里、城東里、幸福里	9	總頭里、鹿耳里、佃東里、安順里、原佃里、布袋里、四草里、安東里、公塭里
東區	1	後甲里	19	南聖里、東安里、裕聖里、復興里、和平里、小東里、龍山里、崇德里、東明里、中西里、東聖里、自強里、大智里、東智里、崇學里、東光里、崇善里、虎尾里、崇誨里	2	德高里、富強里
南區	0		17	喜北里、鹽埕里、省躬里、新生里、同安里、喜東里、竹溪里、大林里、松安里、明亮里、新興里、南華里、鯤鯨里、郡南里、國宅里、興農里、府南里	3	開南里、南都里、金華里

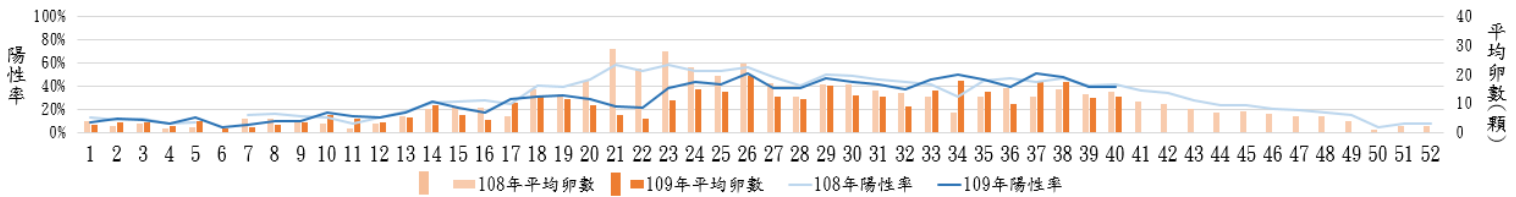
新營區	0		2	忠政里、民權里	0	
歸仁區	2	南保里、看西里	4	新厝里、文化里、許厝里、辜厝里	0	

109年第31週至第40週臺南市監測區誘卵桶監測陽性率高於60%各區里數比較圖

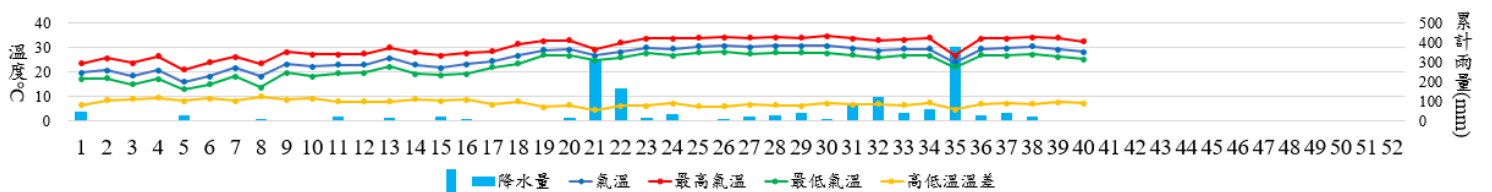


四、臺南市 108 年與 109 年誘卵桶監測區同期比較

臺南市監測區誘卵桶陽性率與平均卵數趨勢比較圖(108年與109年)



109年臺南市週平均溫度與累計雨量



(備註)108 年第 40 週人口密集區社區環境誘卵桶監測佈點為 3,096；109 年為 3,252 點。

致～市民防疫小叮嚀

- ★109 年第 40 週本市人口密集區病媒蚊密度調查無 3 級以上里別；第 39 週本市人口密集區病媒蚊密度調查達 3 級以上里別為 3 級-北區北門里(複查 0 級)、永康區埔園里(複查 2 級)、安平區億載里(複查 1 級)；4 級-北區大興里(複查 1 級)、永康區蔦松里(複查 1 級)。登革熱防治中心將持續針對誘卵桶陽性率仍大於 60%之里別進行複查，並提供環保局做為規劃預防性戶外環境防治參考。請里鄰長動員社區民眾清除積水容器，避免病媒蚊孳生；倘有疑似登革熱症狀請儘速就醫，避免潛伏期遭病媒蚊叮咬散播登革熱病毒於社區，造成疫情於環境中爆發。
- ★秋天已至，白天氣溫高，適合蚊蟲活動，請民眾落實「巡、倒、清、刷」，澈底清除家戶內外輪胎、鐵鋁罐、帆布、寶特瓶、盆栽墊盤等積水容器，使用中的儲水容器則務必刷洗並加蓋或加掛細紗網，並清除陽台、頂樓及屋簷排水槽積水，避免病媒蚊孳生及感染登革熱的風險。
- ★請民眾加強注意，至柬埔寨、印度、印尼、寮國、馬來西亞、馬爾地夫、緬甸、菲律賓、新加坡、斯里蘭卡、泰國、越南探親旅遊時，在出國前需清除居家積水容器避免孳生病媒蚊；出國中需做好防蚊措施，使用合格防蚊液，穿著淺色長袖衣褲；返國後 14 天內做好自主健康管理，發現疑似症狀時勿返回社區，避免病毒於社區擴散，請立即就醫主動告知醫師相關旅遊史，以利及早診斷治療及早防治，避免家人及社區民眾染病。另請民眾有疫區相關旅遊史時，雖進行登革熱快篩為陰性時仍不可輕忽，請於家中多休息一天，待衛生單位通知實驗室完整報告，才可研判有無登革熱，因登革熱快篩是初步篩檢，仍需以實驗室報告為主。
- ★請民眾及人力仲介業者加強注意，自東南亞及南亞國家返台後 14 天內有發燒等症狀時請立即就醫，並通報衛生單位。另請醫療院所醫師發現外籍學生、新住民、外籍移工或一般民眾就醫，有登革熱流行地區旅遊史時，請進行登革熱 NS1 快篩（快篩陰性及陽性皆需進行傳染病通報），俾利衛生單位及早進行相關防治作為，避免境外移入病例的病毒於社區中擴散而導致本土病例發生，危害民眾的健康。

～請落實住家內(外)環境積水容器「巡、倒、清、刷」，以免孳生蚊蟲也避免受罰～